

RELATÓRIO DE PROGRESSO ANUAL

ANO LETIVO 2023/2024

AGRUPAMENTO DE ESCOLAS
COIMBRA CENTRO



01/03/2024

Página 1 | 34

Índice

RELATÓRIO

RELATÓRIO DE PROGRESSO ANUAL.....	3
Ano em avaliação – Início 04/2023 Fim 03/2024	3
I. Apresentação da instituição e da sua situação face à garantia da qualidade	3
1.2. - Morada e contactos da entidade formadora	3
1.3. - Nome, o cargo e contactos do responsável da entidade formadora	3
1.4. – Missão, visão e objetivos estratégicos da instituição para a educação e formação profissional (EFP) dos jovens, no contexto da sua intervenção	4
1.5. - Estrutura orgânica da instituição e os cargos a ela associados	6
1.6 - Oferta formativa de nível 4 para jovens, à data da elaboração do relatório e nos dois anos letivos anteriores	7
1.7. - Documentos orientadores da instituição e relatórios relevantes para a garantia da qualidade e indicar as respetivas ligações eletrónicas.....	9
1.8. – Preencher a situação aplicável sobre o último resultado do processo de verificação da conformidade EQAVET do sistema de garantia da qualidade	11
1.9. – Súmula das recomendações constantes do relatório final relativo à última visita de verificação da conformidade EQAVET e das evidências do seu cumprimento	12
II. Balanço dos resultados dos indicadores EQAVET selecionados, de outros em uso e da aferição dos descritores EQAVET/práticas de gestão	13
Fase de Planeamento.....	18
Fase de Implementação	19
Fase de Avaliação	20
Fase de Revisão	21
Diálogo Institucional.....	21
Ciclo de garantia e melhoria da qualidade da oferta de EFP.....	22
III. Melhoria a introduzir na gestão da oferta de EFP face ao balanço apresentado no ponto II	23
Identificação das ações a desenvolver e sua calendarização	27
IV. Reflexão sobre a aplicação do ciclo de garantia e melhoria da qualidade e a participação dos stakeholders internos e externos na melhoria contínua da oferta do EFP	31

1.4. – Missão, visão e objetivos estratégicos da instituição para a educação e formação profissional (EFP) dos jovens, no contexto da sua intervenção

MISSÃO

A missão e a visão da escola são assim definidas no Projeto Educativo:

- Prestar um serviço público de educação e formação de qualidade;
- Incluir todos os cidadãos, valorizando as suas capacidades e melhorando as suas debilidades;
- Educar para a democracia, para a cidadania, solidariedade, interculturalidade e para os afetos, de modo a construir a interação e o espírito crítico necessários e catalisadores da mudança;
- Educar para a inovação e para a arte;
- Formar cidadãos responsáveis e autónomos;
- Captar as sinergias da comunidade envolvente e aprender com ela;
- Qualificar os cidadãos com novas competências a fim de os preparar para o futuro, capacitá-los para a aquisição de aprendizagens ao longo da vida e contribuir para o desenvolvimento do país.

VISÃO

Pretende-se que o AECC seja reconhecido como uma organização de referência e excelência, devido ao serviço educativo oferecido, à diversidade da oferta formativa, à inclusão de todos os seus membros, à simbiose cultural, à articulação com a comunidade local, aos projetos e estratégias inovadoras desenvolvidas, aos valores transmitidos a todos os participantes, à construção reflexiva do conhecimento através do empoderamento, ao clima organizacional positivo que promove o bem-estar comum e ao sucesso educativo, bem como à criação de ambientes de trabalho saudáveis. Para cumprir essa missão e visão do Agrupamento, são destacados alguns dos valores a serem considerados.

- Colaboração e cooperação;
- Democracia, liberdade, cidadania e equidade;
- Ética e integridade;
- Exigência e responsabilidade;
- Inclusão e espírito de entreatajuda;

- Participação crítica e reflexiva, criatividade e inovação;
- Satisfação e bem-estar pessoal;
- Segurança e autonomia.

METAS

- Apostar na qualidade da prestação do serviço educativo como forma de melhorar o sucesso dos alunos, atendendo às suas características e capacidades, à sua formação integral, ao envolvimento da comunidade, à imagem do AECC e à satisfação e realização dos que nele trabalham;
- Assumir perante a comunidade educativa o compromisso de implementação de procedimentos e processos de avaliação interna e externa como mecanismos autorreguladores que sustentem decisões partilhadas e eficazes;
- Prestar informação e apoio a jovens e adultos na tomada de decisão acerca dos percursos de formação mais adequados e seu posterior acompanhamento;
- Promover a busca da qualidade, a construção da cidadania e do espírito crítico, através de estabelecimento/reforço de parcerias e protocolos, de ações/projetos inovadores, construídos num clima de entreejuda e proporcionando momentos de reflexão entre os atores educativos.

1.5. – Estrutura orgânica da instituição e os cargos a ela associados

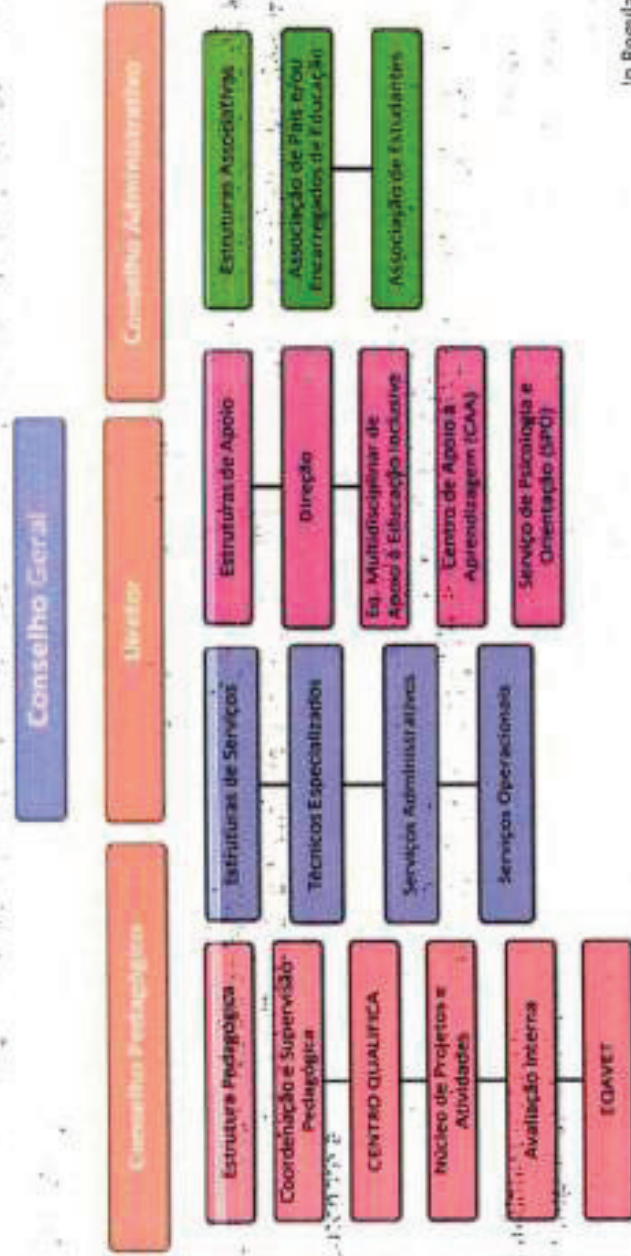
O Conselho Geral é responsável por definir as diretrizes estratégicas do Agrupamento, garantindo a participação e representação da comunidade educativa para promover uma educação pública de qualidade.

A Diretora é responsável pela administração e gestão do Agrupamento nas áreas pedagógicas, culturais, administrativas, financeiras e patrimoniais.

O Conselho Pedagógico coordena e supervisiona as atividades pedagógicas e orientação educativa do Agrupamento, incluindo a orientação e acompanhamento dos alunos, bem como a formação inicial e contínua do pessoal docente.

O Conselho Administrativo é responsável pelas questões administrativas e financeiras, incluindo a análise e acompanhamento da execução orçamental.

O Agrupamento segue a organização demonstrada no organograma a seguir.



In Regulamento Interno

1.5 - Oferta formativa de nível 4 para jovens, à data da elaboração do relatório e nos dois anos letivos anteriores

O Agrupamento de Escolas de Coimbra Centro oferece cursos científico-humanísticos e cursos profissionais no ensino secundário. Um dos principais desafios é garantir a qualidade e a equidade da educação, tendo em consideração a realidade local e a diversidade dos alunos matriculados. Além disso, pretende-se oferecer percursos de formação variados, com o objetivo de promover a inclusão de todos os alunos e combater fatores de exclusão social, económica e cultural.

A maioria dos alunos que frequentam os cursos profissionais são provenientes da periferia e de outros Concelhos, onde muitas vezes não têm acesso à oferta formativa nas suas áreas de residência. A diversidade de localização das escolas do Agrupamento e sua dispersão geográfica evidenciam a heterogeneidade da população estudantil.

Por outro lado, o agrupamento recebe Unidades de Apoio de Alto Rendimento na Escola (UAARE), que oferece aos alunos a oportunidade de conciliar os estudos com o desporto. Neste ano letivo, há um total de 16 alunos, sendo que 13 deles estão matriculados em cursos profissionais, todos pertencentes ao Curso Técnico de Desporto.

Para além disso, as turmas incluem alunos com medidas adicionais, alunos portadores de surdez, que usufruem de resposta educativa especializada no âmbito da educação bilingue e outros alunos identificados com problemas de aprendizagem.

Neste contexto, é valorizado o desenvolvimento de competências que preparem os estudantes para adquirir conhecimentos e se inserirem no mercado de trabalho, ao mesmo tempo em que se apoia e incentiva os alunos que desejam continuar os seus estudos. Para isso, são estabelecidas estratégias e metodologias que facilitam novas aquisições, promovem o sucesso e a inclusão, além de estimularem a socialização, empatia, colaboração e conexão com a comunidade.

A oferta educativa do Agrupamento de Escolas Coimbra Centro inclui os cursos profissionais, um dos percursos do nível secundário de educação, caracterizado por uma forte ligação com o mundo profissional e com dupla certificação. A procura desta oferta formativa tem sido a que se traduz no quadro seguinte:

Tipologia do curso	Designação do curso	N.º de Turmas/Grupos de Formação N.º de Alunos											
		20 /21		21/22		22/23		23 /24					
		N.º T/GF	N.º AL	N.º T/GF	N.º AL	N.º T/GF	N.º AL	N.º T/GF	N.º AL	N.º T/GF	N.º AL	N.º T/GF	N.º AL
Curso profissional nível 4	Técnico de Apoio à Infância	0,5+0,5	28	0,5	14	-	-	-	-	-	-	-	-
	Técnico de Ação Educativa	0,5	20	1+0,5	37	46	34	1+1+0,5	34	0,5+1+1	0,5+1+1	0,5+1+1	0,5+1+1
	Técnico de Apoio Psicossocial	0,5+0,5+0,5	23	0,5+0,5+0,5	28	24	20	0,5+0,5+0,5	20	0,5+0,5+0,5	0,5+0,5+0,5	0,5+0,5+0,5	0,5+0,5+0,5
	Técnico de Desporto	2,5	79	2+0,5+0,5	81	89	81	1,5 + 1,5+ 0,5	81	2 + 1,5+ 1,5	2 + 1,5+ 1,5	2 + 1,5+ 1,5	2 + 1,5+ 1,5
	Técnico de Organização de Eventos	0,5	6	0,5	5	3	0,5	0,5	0,5	0,5	0,5	0,5	0,5
	TOTAL	6	156	7	165	162	135	8	135	9	9	9	9

Nota: Turmas de cursos em agregação, razão pela qual se apresenta a quantificação de 0,5.

Documento	Link
Plano de Ação para o Desenvolvimento Digital da Escola 2021-2023 (PADDE)	https://www.aecoimbracentro.pt/comunicacao/aviso/201/plano-de-acao-para-o-desenvolvimento-digital-da-escola-2021-2023-padde
Plano de Apoio Educativo	https://www.aecoimbracentro.pt/documento/1/100/plano-de-apoio-educativo
Plano de Desenvolvimento Pessoal, Social e Comunitário	https://www.aecoimbracentro.pt/documento/1/350/plano-de-desenvolvimento-pessoal-social-e-comunitario-2022-2023
Plano de Ensino a Distância (E@D) - 2021/2022	https://www.aecoimbracentro.pt/documento/1/308/plano-de-ensino-a-distancia-ed-2021-2022
Plano de Estudos e Desenvolvimento Curricular 2022/2023	https://www.aecoimbracentro.pt/documento/1/401/plano-de-estudos-e-desenvolvimento-curricular-2022-2023
Plano de Formação AECC - Biénio 2021-2023	https://www.aecoimbracentro.pt/documento/1/456/plano-de-formacao-aecc-bienio-2021-2023
Plano de Implementação dos Regimes Presencial, Misto ou Não Presencial - 2021/2022	https://www.aecoimbracentro.pt/documento/1/307/plano-de-implementacao-dos-regimes-presencial-misto-ou-nao-presencial-2021-2022
Programa de Mentoria 20/21	https://www.aecoimbracentro.pt/documento/1/245/programa-de-mentoria
Desdobrável EQAVET	https://www.aecoimbracentro.pt/documento/3/21/desdobravel-egavet-2023
Atividades_Evidencias (ex.: atividades realizadas pelos alunos fora da sala, dinâmica da formação em contexto de trabalho, PAP's, entre outras.)	Atividades

1.9. – Síntese das recomendações constantes do relatório final relativo à última visita de verificação da conformidade EQAVET e das evidências do seu cumprimento







Área de Melhoria	Ação	Descrição da Ação a desenvolver	Data Início (mês/ano)	Data Conclusão (mês/ano)	Estado	Resultado
AM1	1	Incluir os resultados dos indicadores da EFP no relatório de autoavaliação anual.	03/ 2023	12/2023	Concluído	São incluídos dados dos relatórios EQAVET nos relatórios de auto avaliação anual.
AM2	2	Intensificar o estabelecimento de protocolos, nomeadamente com instituições de ensino superior.	03/ 2023	06/2023	Em curso	Apesar dos muitos protocolos já existentes com instituições do Ensino Superior e outras, foi estabelecido um protocolo com a Liga dos Pedagogos do Hospital Pediátrico de Coimbra
AM3	3	Desenvolver estímulos que envolvam a participação de estudantes e docentes em projetos supranacionais, como é o caso do programa ERASMUS+.	03/ 2023	12/2023	Em curso	Apresentada candidatura a financiamento KA120-VET - Erasmus accreditation in vocational education and training.
AM4	4	Promover a avaliação contextualizada e consensual das melhorias consideradas necessárias na gestão da EFP.	03/ 2023	02/2024	Em curso	Este objetivo está, permanentemente, em curso uma vez que primamos pela melhoria contínua.
AM5	5	Promover intercâmbio entre Entidades que tenham os mesmos Cursos EFP de modo a que existam partilhas de experiências, equipamentos e possibilidade de estabelecer novos contactos.	09/2023	02/2024	Em curso	Estão a ser estabelecidos contactos com outras Escolas Secundárias com os mesmos cursos profissionais a nível nacional.

NOTA - Ao longo dos últimos anos letivos foram sendo elaborados relatórios anuais de progressão (20/21, 21/22 e 22/23) onde foi feita uma monitorização dos planos de melhoria e dos indicadores EQAVET indicando quais as metas que tinham sido concluídas, quais as que se encontravam a ser implementadas, ou as que estavam noutras situações. Posto isto, foram enumeradas as evidências que justificavam o estado de cada meta e reformulado novo plano de melhoria tendo em conta aquelas que não se encontravam ainda cumpridas.

II. Balanço dos resultados dos indicadores EQAVET selecionados, de outros em uso e da aferição dos descritores EQAVET/práticas de gestão

De seguida descrevem-se a dinâmica e a evolução dos indicadores monitorizados no âmbito do processo EQAVET, assim como outros (os mais relevantes em termos de impacto), que foram introduzidos para consolidar o processo de alinhamento com o quadro EQAVET e o sistema interno de garantia da qualidade:

N.º	OBJETIVO	INDICADOR	2014		2015		2016		2017		2018		2019		2020		Tendência	2021	
			2017	2018	2018	2019	2020	2021	2022	2023	2022	2023	2023	2024					
1	Aumentar a Taxa de conclusão em cursos de EFP	Taxa de conclusão em cursos de EFP. (Indicador n.º 4 do EQAVET)	57,1%	73%	61,9%	73%	41,5%	56,9%	64,2%	48,4%	60%	↑	60%						
2	Aumentar a Taxa de colocação após conclusão de cursos de EFP	Taxa de empregabilidade de antigos alunos (1 ano após conclusão do curso). (Indicador n.º 5 do EQAVET)	91,7%	77,8%	80,8%	83,3%	83,8%	93,3%	94%	↑	94%								
3	Aumentar a percentagem de alunos/formandos que trabalham em profissões diretamente relacionadas com o curso/área de Educação e Formação que concluíram.	Percentagem de alunos/formandos que completam um curso de EFP e que trabalham na respetiva área profissional. (Indicador n.º 6 a) do EQAVET)	16,7%	33,3%	15,4%	38,9%	27,0%	3,3%	15%	↑	15%								
4	Mantiver a percentagem de empregadores que estão satisfeitos com os formandos que completaram um curso de EFP.	Percentagem de empregadores que estão satisfeitos com os formandos que completaram um curso de EFP. (Indicador n.º 6 b) do EQAVET)	100%	100%	100%	100%	100%	100%	100%	100%	100%	100%	100%	100%	100%	100%	-	100%	

5	Melhorar o sucesso no último ano do curso.	Percentagem dos alunos/formandos que completam cursos em relação ao total dos alunos/formandos que frequentam o curso no último ano.	---	---	---	96,4%	85%	86,04%	83,3%	75%		85%
6	Diminuir as transferências ao longo do curso.	Percentagem de alunos/formandos que são transferidos em relação ao total dos alunos/formandos que ingressam nos cursos.	---	---	---	23,8%	29,3%	18,46%	10,6%	24,2%		14%
7	Diminuir as desistências e/ou abandono ao longo do curso.	Percentagem de alunos/formandos que são excluídos por faltas em relação ao total dos alunos/formandos que ingressam nos cursos.	---	---	---	7,1%	24%	9,23%	8,5%	6,5%		6%
8	Identificar alunos com currículo adaptado.	Percentagem de alunos com Currículo adaptado, em relação ao total dos alunos/formandos que ingressam nos cursos.	---	---	---	28,6%	2,4%	12,3%	8,3%	8%		12%
9	Diminuir os alunos com faltas disciplinares, ao longo do curso.	Percentagem de alunos com faltas disciplinares, em relação ao total dos alunos/formandos que ingressam nos cursos.	---	---	---	9,5%	39%	53,8%	25%	17,7%		17,5%
10	Melhorar a classificação média da FCT.	Média das classificações da FCT.	---	---	---	16,3	16,3	17,1	17,2	17,2	-	17,5
11	Manter o cumprimento do plano curricular.	Cumprimento do plano curricular (aulas previstas e dadas).	---	---	---	100%	100%	100%	100%	100%	-	100%
12	Melhorar a classificação média da PAP.	Média das classificações nas PAP.	---	---	---	15,9	16,1	16,1	16,2	16,2	-	16,5
13	Manter o sucesso da FCT.	Percentagem de sucesso na FCT.	---	---	---	100%	100%	96,7%	83,3%	100%	-	100%
14	Melhorar o sucesso da PAP.	Percentagem de sucesso nas PAP.	---	---	---	96,4%	100%	93%	83,3%	94,6%		96%

Fase de Planeamento

Práticas de gestão	Atividades concretizadas
<p>P1. Alinhamento dos objetivos estratégicos da instituição com as políticas definidas para a EFP e estudos prospetivos disponíveis</p>	<ul style="list-style-type: none"> - Manteve-se o cargo de Coordenador dos Cursos profissionais com assento no CP. - O Regulamento Interno dos Cursos de EDF está em constante atualização.
<p>P2. Participação dos stakeholders internos e externos na definição dos objetivos estratégicos da instituição</p>	<ul style="list-style-type: none"> - Os docentes dos cursos de EFP promoveram variadíssimas atividades - workshops/visitas de estudo/atividades para desenvolvimento de competências transversais requeridas pelo mercado de trabalho; Atividades atrativas e práticas na área dos cursos de âmbito local, nacional e internacional; Visitas de estudo direcionadas para conhecimento do mundo do trabalho ou do ensino superior. - Foi alargado o âmbito da gestão de expectativas aos Encarregados de Educação tendo sido aplicados e analisados questionário aos EE e distribuídos desdobráveis sobre o EQAVET bem como missão e valores do AECC. - Foi analisado e levado em linha de conta o questionário de Avaliação da Satisfação das entidades. - Foram realizadas "focus group" com parceiros internos (docentes, não docentes e alunos) e externos (ex-alunos, entidades de acolhimento, representante dos sindicatos e Pais/Encarregados de Educação).
<p>P3. Explicitação das componentes implicadas no planeamento da oferta de EFP e respetiva calendarização.</p>	<ul style="list-style-type: none"> - Foram reformulados, aplicados e analisados questionários aos parceiros internos (docentes, não docentes e alunos) e externos (ex-alunos, entidades de acolhimento, representante do sindicato e Pais/Encarregados de Educação). - Manteve-se o cargo de coordenador do ensino profissional com assento no CP. - Foi criado um desdobrável para reforçar a consciencialização para importância de uma EFP de qualidade. - Promoveram-se workshops com ex. alunos e tutores das entidades de acolhimento. - No início do ano foi feita uma reunião com todos os docentes que lecionam os cursos profissionais dando a conhecer o seu funcionamento bem como documentos e legislação. - São feitas, regularmente, reuniões com os Pais/EE. - São incluídos dados dos relatórios EQAVET nos relatórios de autoavaliação anual.
<p>P4. Alinhamento das atividades planeadas com os objetivos estratégicos da instituição</p>	<ul style="list-style-type: none"> - Envolveram-se as partes interessadas com maior regularidade, definindo formas de comunicar, com recurso a plataformas (Teams, Zoom) ou periodicamente, de forma presencial. - Criou-se um Plano Anual de Atividades específico para o Ensino Profissional e que foi levado a CP. - Criou-se um conjunto de documentos a solidar aos Conselhos de turma, nomeadamente, DT e DC, documentos esses disponibilizados na Plataforma Teams para que todos tivessem acesso e pudessem proceder ao seu preenchimento. - Manteve-se a análise dos resultados escolares em sede de departamento e em Conselho Pedagógico.

Fase de Implementação

Práticas de gestão	Atividades concretizadas
<p>11. Diversidade de parcerias com operadores de EFP, e outros stakeholders externos em função da sua natureza (atividades regulares, questões críticas emergentes, opções estratégicas na gestão do EFP)</p>	<ul style="list-style-type: none"> - Foram efetuadas filmagens das PAP e criado um vídeo de divulgação publicado no youtube e no podlet dos CEFP. - Foram realizadas reuniões entre as entidades de acolhimento e os formandos no sentido de tomarem conhecimento dos procedimentos e conduta de cada entidade parceira da FCT bem como definir horários e tarefas a desenvolver na sua FCT. - Foram dinamizadas aulas em contexto real de trabalho no sentido dos formandos terem um primeiro contacto com a realidade na qual irão realizar a FCT. - Apesar dos muitos protocolos já existentes com instituições do Ensino Superior e outras, foi estabelecido um protocolo com a Liga dos Pequenitos do Hospital Pediátrico de Coimbra. - Foram estabelecidos protocolos com novas entidades de acolhimento. - Os professores orientadores das PAP incentivaram os alunos do 1º e 2º anos a assistirem às apresentações e, em julho de 2022 e 2023, alguns alunos assistiram. - Estão a ser estabelecidos contactos com outras Escolas Secundárias. - Foi feita a Feira de Informação Escolar e Profissional do Agrupamento envolvendo empresas, instituições, professores e alunos. - Manteve-se o apoio à elaboração da PAP através do Zoom/Teams. - Participação de equipas constituídas por alunos, professores, psicóloga e diretora em eventos para dar a conhecer os cursos de EFP. - Articulação com o Centro Qualifica. - Publicitação no site do Agrupamento. - Dinamização de atividades dos alunos dos Cursos Profissionais para os alunos do 3º ciclo. - Convite aos alunos do terceiro ciclo do Agrupamento e de outras Escolas para participarem nos Dias do Agrupamento e na Feira de Informação Escolar e Profissional da ESIC. - Elaboração/atualização e distribuição de folhetos informativos sobre os curso por parte da Associação de Estudantes que andaram pela cidade a publicitar os cursos de EFP.
<p>12. Participação dos alunos em projetos de diferente âmbito (local, nacional, transnacional) que favorecem a sua aprendizagem e autonomia</p>	<ul style="list-style-type: none"> - Foram dinamizadas várias atividades em parceria com a biblioteca escolar e manteve-se atualizada a plataforma Podlet e uma biblioteca on-line específica para alunos dos cursos profissionais. - Foi criada uma plataforma Podlet para os cursos de EFP onde são dadas a conhecer as várias atividades/projetos desenvolvido pelos alunos. - Foram feitos registos da preparação para a entrada em FCT em sumários e atas dos CT. - Tutoria implementada nas turmas através do apoio dado pelos alunos com mais competências de ajuda ou apoio aos que apresentam mais dificuldades. - Apoio na preparação de exames nacionais de acesso ao ensino superior a diferentes disciplinas. - Promoveram-se workshops com ex-alunos e Tutores das entidades de acolhimento. - Em outubro de 2023 foi apresentada candidatura a financiamento KA120-VET - Erasmus accreditation in vocational education and training. - Mobilizaram-se os antigos alunos para apresentação de casos de sucesso e da sua visão de integração no Ensino Superior ou no mercado de trabalho no sentido de motivar os alunos para a conclusão do curso.

Práticas de gestão	Atividades concretizadas
	<ul style="list-style-type: none"> - Incentivou-se a criação de vídeos de apresentação de testemunhos de ex-alunos e publicaram-se esses vídeos na página do Agrupamento, no canal Youtube e na plataforma Podlet.

Fase de Avaliação

Práticas de gestão	Atividades concretizadas
<p>A1. Utilização dos descritores EQAVET/práticas de gestão, dos indicadores EQAVET selecionados, e de outros que possibilitam a monitorização intercalar na avaliação das atividades e resultados da EFP.</p>	<ul style="list-style-type: none"> - Realização de <i>Focus Group</i>, questionários e reuniões com os vários <i>stakeholders</i> internos e externos. - Manteve-se a monitorização dos resultados obtidos relativamente aos indicadores: <ul style="list-style-type: none"> - Taxa de absentismo; - Índice de satisfação dos alunos; - Índice de satisfação dos EE; - Taxa de satisfação das entidades de acolhimento; - Média das classificações de FCT; - Média da classificação das PAP; - Avaliação trimestral da taxa de conclusão de módulos - Taxa de prémio de mérito atribuídos
<p>A2. - Monitorização intercalar dos objetivos e metas estabelecidos e identificação atempada das melhorias a introduzir na gestão da EFP</p>	<ul style="list-style-type: none"> - Promoveram-se reuniões com os <i>stakeholders</i> externos; - Aplicaram-se inquéritos para aferir o grau de satisfação dos parceiros. - Definiu-se um conjunto de ações para tratar a informação resultante das várias fontes de monitorização. - Elaborou-se o Planos de Melhoria. - Sensibilizaram-se os CT para indicadores e a definição de estratégias
<p>A3. Utilização de mecanismos de alerta precoce para antecipação de desvios face aos objetivos traçados.</p>	<ul style="list-style-type: none"> - Manteve-se a monitorização de dados através da elaboração de relatórios e melhoria contínua. - Foram realizados "Focus Group" com <i>stakeholders</i> externos e internos. - Existiu uma significativa participação dos Pais/EE e interação com os DT, nomeadamente, na presença nas reuniões intercalares de CT bem como em outros momentos. - Formou-se um grupo na plataforma Teams para incluir os documentos de suporte das ações e procedimentos levados a cabo pelos diferentes intervenientes. - Foi reforçado o papel dos CT como mecanismo de alerta precoce
<p>A4. Participação dos <i>stakeholders</i> internos e externos na análise contextualizada dos resultados apurados e na consensualização das melhorias a introduzir na gestão da EFP</p>	<ul style="list-style-type: none"> - Realizaram-se diferentes momentos de autoavaliação: <ol style="list-style-type: none"> 1. Promoveram-se reuniões com <i>stakeholders</i> internos e externos; 2. Recolheram-se sugestões/recomendações apresentadas pelos parceiros. - Durante a pandemia foram efetuadas reuniões de adaptação da FCT à formação online.

Fase de Revisão

Práticas de gestão	Atividades concretizadas
R1. Revisão do planeado, através da adoção de melhorias.	<ul style="list-style-type: none"> - Foi avaliada a satisfação dos stakeholders internos, através de questionários de satisfação on-line, anuais. - Foram utilizadas estratégias formais e informais, para auscultação de propostas de revisão das práticas.
R2. Revisão das práticas em uso na gestão da EFP, através da especificação das melhorias consensualizadas, a partir da análise contextualizada dos resultados apurados	<ul style="list-style-type: none"> - Foram feitas reuniões de equipa, de forma frequente, para repensar práticas e agilizar procedimentos.
R3. Disponibilização no sítio institucional dos resultados da avaliação e dos resultados da revisão	<ul style="list-style-type: none"> - Foi feita a publicitação dos resultados na página do Agrupamento.

Diálogo Institucional

Atividades concretizadas

- Foi divulgado o resultado do Selo EQAVET e foi reformulado o layout de papel.
- Os Cursos EFP foram promovidos através da página da escola, bem como do facebook, padlet, youtube, equipa de SPO e Associação de Estudantes.
- Foi feita a revisão do projeto educativo, incluindo os pressupostos do quadro EQAVET.
- No sentido de tornar a avaliação um processo consciente e devidamente identificado nos contextos escolares foi adotado o Projeto MAIA e os critérios encontrados aplicados a todos os níveis de ensino do agrupamento.
- No âmbito da operacionalização e desenvolvimento de uma ação de melhoria do Agrupamento iniciaram-se procedimentos consistentes na supervisão da prática letiva dos vários docentes, com o objetivo de encontrar e partilhar boas práticas.
- Foram criados canais de comunicação alternativo com os pais/EE e Tutores da Entidades de Acolhimento, durante o período de contingência e de vigência do plano de ensino à distância como: Zoom, Teams, WhatsApp, e-mail.
- O Sítio institucional da Escola foi revisto.
- Houve uma melhoria na comunicação e recolha de feedback com os parceiros externos, nomeadamente, no que toca à Formação em Contexto de Trabalho através de focus group e questionários on-line.
- Foi implementada a plataforma – INOVAR – que permite aos Pais/EE consultar toda a informação sobre os seus educandos bem como aos alunos, contribuindo assim para uma publicação e divulgação regular dos resultados.
- Foram feitas, regularmente, reuniões com os Pais/EE.
- Foram feitas reuniões com os Tutores pelos Orientadores da FCT onde são auscultadas as necessidades, comunicado o que tem sido feito, onde se pode melhorar, o que esperam dos alunos, entre outras.
- Realizou-se a Feira de Informação Escolar e Profissional da ESJC.
- Foram introduzidas na página do Agrupamento informações atualizadas sobre os cursos profissionais.
- Realizaram-se atividades que permitem promover os diferentes cursos junto dos alunos do 9º ano.
- Realizou-se a Feira de Informação Escolar e Profissional da ESJC.

III. Melhoria e introduzir na gestão da oferta de EFP face ao balanço apresentado no ponto II

Identificação das áreas de melhoria, objetivos e metas a alcançar

Área de Melhoria	Descrição da Área de Melhoria	Objetivo	Descrição do objetivo e metas a alcançar (quando disponível, indicar o ponto de partida)
AM1	Reabilitar os protocolos existentes, nomeadamente, com instituições de ensino superior.	O1	Realização de workshops por parte das entidades com quem o AEECC tem protocolo.
AM2	Desenvolver esboços que envolvam a participação de estudantes e docentes em projetos supranacionais, como é o caso do programa ERASMUS+.	O2	Assegurar a concretização de projetos Erasmus+.
AM3	Promover a avaliação contextualizada e consensual das melhorias consideradas necessárias na gestão da EFP.	O3	Assegurar que as medidas de revisão implementadas (preventivas e corretivas, assim como medidas alternativas às práticas em uso) decorram da avaliação.
AM4	Promover intercâmbio entre Entidades que tenham os mesmos Cursos EFP de modo a que existam partilhas de experiências, equipamentos e possibilidade de estabelecer novos contactos.	O4	Estabelecer contacto com outras Entidades e implementar atividades a dinamizar.
AM5	Aumentar os momentos de troca de experiências e opiniões entre alunos de diferentes anos do mesmo curso.	O5	Continuar a aplicar questionários e promover momentos de troca de ideias;
AM6	Continuar a incluir os resultados dos indicadores da EFP no relatório de autoavaliação anual	O6	Promover dois momentos de partilha intracurso.
AM7	Manter a análise dos resultados da avaliação.	O7	Dar continuidade à inclusão dos resultados obtidos no projeto EQAVET no relatório de auto avaliação anual do agrupamento.
AM8	Divulgar os projetos a implementar no âmbito das PAP. Incentivar alunos dos primeiros anos a assistir às sessões de apresentação de PAP's.	O8	Manter a divulgação dos resultados da avaliação nos CT dos CEFP.
		O9	Continuar a incentivar os alunos do 1º e 2º anos a assistir às apresentações das PAP.

	Divulgar os projetos a implementar no âmbito das PAP; Incentivar alunos dos primeiros anos a assistir às sessões de apresentação de PAP's.	O10	Continuar a incentivar os alunos do 1º e 2º anos a assistir às apresentações das PAP.
	Promover a apresentação das empresas/instituições e as características de cada profissão aos alunos, na Feira de Informação Escolar e Profissional da ESC.	O11	Manter a realização da feira anual.
AM9	Investir na captação de novos alunos através da execução de uma campanha estruturada de marketing.	O12	Dar continuidade à campanha de marketing já existente, acrescentando novas atividades, nomeadamente, uma maior divulgação das atividades realizadas pelos cursos profissionais e apresentação de casos de sucesso.
	Implementar um plano de comunicação para os cursos profissionais assente num portefólio digital com os factos, números, casos de sucesso, etc.	O13	Implementar o plano, recorrendo à plataforma dos cursos de EFP Padlet, página da escola e canal youtube.
AM10	Criação de uma componente específica no plano de atividades 2023/2024 para o ensino e formação profissionais.	O14	Manter a elaboração do plano anual de atividades específicos para os cursos de EFP e apresentá-lo em CP
AM11	Capacitação dos alunos para a procura ativa de emprego.	O15	Manter o workshop realizado em julho, com os alunos finalistas, para auxílio na criação do seu CV e simulação de entrevista de emprego.
AM12	Continuar a utilizar os instrumentos de monitorização já em uso.	O16	Monitorização através dos instrumentos.
AM13	Monitorizar possíveis desvios, tendo em conta os objetivos traçados.	O17	Analisar os dados recolhidos, identificar desvios e assegurar que estes se encontram a ser minimizados.
AM14	Maximizar a utilização da plataforma informática de gestão escolar – Inovar	O18	Reunir a informação num só local, evitar impressão de documentos rentabilizando recursos e contribuir para a eficiência energética.
AM15	Manter o apoio aos exames nacionais aos alunos dos cursos de EFP que dele necessitam.	O19	Manter o apoio à preparação dos exames nacionais.
AM16	Continuar a apostar na requalificação do espaço Escola e respetivas infraestruturas.	O20	Manter a comunicação de ocorrências e pedidos de intervenção da CMC.
AM17	Reiterar o apoio entre colegas docentes com problemas pedagógicos e a nível da didática e/ou controlo da disciplina dos alunos.	O21	Fazer co docência entre colegas.
AM18	Criação de um dia temático alusivo a cada curso.	O22	Reforçar o cumprimento do Código de conduta do aluno por parte de todos os professores dos CT.
		O23	Dar a conhecer à comunidade cada curso de EFP existente na Escola através da criação de um dia temático dedicada a cada curso a ser divulgada nas redes sociais.

AM9	9	T2. Disponibilização de informação, sobre a melhoria contínua da oferta de EFP, na rede interna e sítio internet da instituição	mar 2024	dez 2024
AM10	10	P3. Explicitação das componentes implicadas no planeamento da oferta de EFP e respetiva calendarização.	mar 2024	jul 2024
AM11	11	I2. Participação dos alunos/alunos em projetos de diferente âmbito (local, nacional, transnacional) que favoreçam a sua aprendizagem e autonomia.	mar 2024	fev 2025
AM12	12	A1. Utilização dos descritores EQAVET/práticas de gestão, dos indicadores EQAVET selecionados, e de outros que possibilitem a monitorização intercalar, na avaliação das atividades e resultados da EFP	mar 2024	fev 2025
AM13	13	A3. Utilização de mecanismos de alerta precoce para antecipação de desvios face aos objetivos traçados	mar 2024	dez 2024
AM14	14	P4. Alinhamento das atividades planeadas com os objetivos estratégicos da instituição.	mar 2024	fev 2025
AM15	15	H. Os recursos humanos e materiais/financeiros são dimensionados e aletados de forma a alcançar os objetivos traçados nos planos de ação.	mar 2024	fev 2025
AM16	16	P4. Alinhamento das atividades planeadas com os objetivos estratégicos da instituição.	mar 2024	fev 2025
AM17	17	I5. As mudanças são introduzidas de acordo com os planos de ação de melhoria definidos.	mar 2024	fev 2025
AM18	18	I5. As mudanças são introduzidas de acordo com os planos de ação de melhoria definidos.	mar 2024	fev 2025

- Realização de *focus group* e questionários com os vários *stakeholders*, internos e externos, para avaliar o grau de satisfação com a escola e os pontos a melhorar.
- Implementação de novas metodologias de avaliação e de supervisão da prática letiva.
- Criação de um *Podlet* para divulgação das várias atividades dos Cursos de EFP.
- Divulgação, aos vários *stockholders* internos e externos, de um desdobrável Informativo sobre o EQAVET e os Cursos de EFP que o AECC dispõe.
- Criação de vídeos de divulgação das PAP dos Cursos de EFP publicados no canal Youtube do AECC e na plataforma *Padlet*.
- Mobilização dos antigos alunos para apresentação de casos de sucesso e da sua visão de integração no Ensino Superior ou no mercado de trabalho no sentido de motivar os alunos para a conclusão do curso: criação de vídeos de apresentação de testemunhos de ex-alunos e respetiva publicação no canal *youtube* da escola e na plataforma *Padlet*.

Os Relatores

Nome: Maria da Conceição Campaniço Ferreira Malhó Lorga Gomes

Assinado por: **Maria da Conceição Campaniço
Ferreira Malhó Lorga Gomes**
Num. de identificação: 06238240
Data: 2024.02.14 12:11:07+00'00'

Certificado por: **Dilário da República**
Ambientes certificados: **Diretora do Agrupamento
de Escolas Coimbra Centro - Agrupamento de
Escolas Coimbra Centro - AGRUPAMENTO DE
ESCOLAS COIMBRA CENTRO**

(Diretora)

Nome: Maria Salete Silva Cordeiro



(Adjunta da Diretora)

Nome: Soraia Andreia Silva

Assinado por: **Soraia Andreia da Silva**
Num. de identificação: 11880755
Data: 2024.02.14 11:10:47+00'00'

(Coordenadora da equipa EQAVET)



Coimbra, 14 fevereiro de 2024