

# RELATÓRIO DE PROGRESSO ANUAL

---

**ANO LETIVO 2022/2023**

## AGRUPAMENTO DE ESCOLAS COIMBRA CENTRO



---

01/03/2023



Agrupamento de Escolas Coimbra Centro  
Rua Olímpio Nicolau Rui Fernandes  
3000-303 COIMBRA  
Cód. 161974



## RELATÓRIO DE PROGRESSO ANUAL

N.º 1

Ano em avaliação – Início 04/2022 Fim 03/2023

### I. Apresentação da instituição e da sua situação face à garantia da qualidade

#### 1.1. - Nome da entidade formadora

Agrupamento de Escolas Coimbra Centro

#### 1.2. - Morada e contactos da entidade formadora

Rua Olímpio Nicolau Rui Fernandes

3000-303 Coimbra

Concelho: Coimbra

Distrito: Coimbra

Tel.: 239 855 330 Fax: 239 855 333

E-mail: [direcao@aecoimbracentro.pt](mailto:direcao@aecoimbracentro.pt)

#### 1.3. - Nome, o cargo e contactos do responsável da entidade formadora

Maria Salete Silva Cordeiro

Adjunta da Diretora

e-mail: [direcao@aecoimbracentro.pt](mailto:direcao@aecoimbracentro.pt)





### 1.3.1. - Nome da entidade proprietária e respetivo representante

n.a.

## 1.4. – Missão, visão e objetivos estratégicos da instituição para a educação e formação profissional (EFP) dos jovens, no contexto da sua intervenção

### MISSÃO

A missão e a visão da escola são assim definidas no Projeto Educativo:

- Captar as sinergias da comunidade envolvente e aprender com ela;
- Educar para a democracia, cidadania, solidariedade, interculturalidade e para os afetos, de modo a construir a interação e o espírito crítico necessários e catalisadores da mudança;
- Educar para a inovação e para a arte;
- Formar cidadãos responsáveis e autónomos;
- Incluir todos os cidadãos, valorizando as suas capacidades e minimizando as suas debilidades;
- Prestar um serviço público de educação e formação de qualidade;
- Qualificar os cidadãos com novas competências, a fim de os preparar para o futuro e de os capacitar para a aquisição de aprendizagens ao longo da vida, para que possam contribuir para o desenvolvimento do país.

### VISÃO

Pretende-se que o AECC seja conhecido e reconhecido como uma organização de referência e de excelência, pelo serviço educativo prestado, pela diversidade da oferta formativa, pela inclusão de todos os seus, pela simbiose cultural, pela articulação com a comunidade envolvente, pelos projetos e estratégias inovadoras que desenvolve, pelos valores que transmite a todos os que nele participam, pela construção reflexiva do conhecimento através de em *powerment* e pelo clima organizacional positivo e gerador do bem-estar comum, potenciador do sucesso educativo e da criação de ambientes saudáveis de trabalho. Com o objetivo de cumprir esta missão e visão de Agrupamento, dando corpo ao desenvolvimento integral dos alunos/cidadãos, indicam-se alguns dos valores a contemplar:



- Colaboração e cooperação;
- Democracia, liberdade, cidadania e equidade;
- Ética e integridade;
- Exigência e responsabilidade;
- Inclusão e espírito de entreajuda;
- Participação crítica e reflexiva, criatividade e inovação;
- Satisfação e bem-estar pessoal;
- Segurança e autonomia.

## METAS

- Apostar na qualidade da prestação do serviço educativo como forma de melhorar o sucesso dos alunos, atendendo às suas características e capacidades, à sua formação integral, ao envolvimento da comunidade, à imagem do AECC e à satisfação e realização dos que nele trabalham;
- Assumir perante a comunidade educativa o compromisso de implementação de procedimentos e processos de avaliação interna e externa como mecanismos autorreguladores que sustentem decisões partilhadas e eficazes;
- Prestar informação e apoio a jovens e adultos na tomada de decisão acerca dos percursos de formação mais adequados e seu posterior acompanhamento;
- Promover a busca da qualidade, a construção da cidadania e do espírito crítico, através de estabelecimento/reforço de parcerias e protocolos, de ações/projetos inovadores, construídos num clima de entreajuda e proporcionando momentos de reflexão entre os atores educativos.

### 1.5. - Estrutura orgânica da instituição e os cargos a ela associados

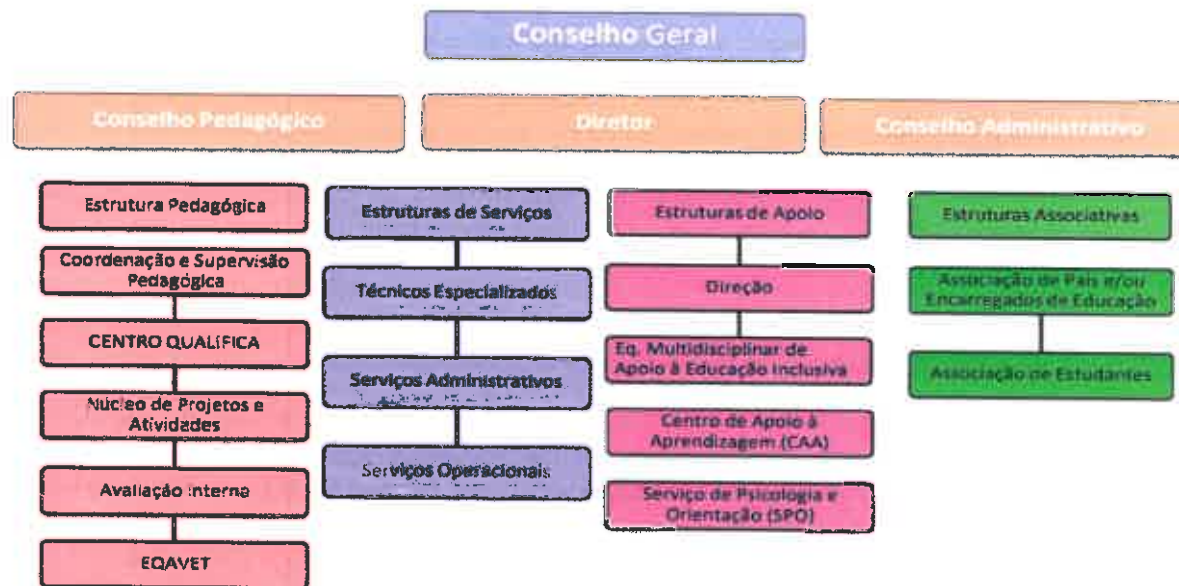
O Conselho Geral é o órgão de direção estratégica responsável pela definição das linhas orientadoras da atividade do Agrupamento, assegurando a participação e representação da comunidade educativa, em prol de uma educação pública de qualidade.

A Diretora constitui-se como órgão de administração e gestão do Agrupamento nas áreas pedagógicas, cultural, administrativa, financeira e patrimonial.

O Conselho Pedagógico é o órgão que assegura a coordenação e supervisão pedagógica e orientação educativa do Agrupamento, nomeadamente nos domínios pedagógicos ou didáticos, de orientação e acompanhamento dos alunos e da formação inicial e contínua do pessoal docente.

O Conselho Administrativo é o órgão administrativo e deliberativo no atinente às matérias administrativas e financeiras, a quem cabe a análise e acompanhamento da execução orçamental.

Assim, o Agrupamento rege-se segundo a forma de organização demonstrada no organigrama que se segue.



In Regulamento Interno

## 1.6 - Oferta formativa de nível 4 para jovens, à data da elaboração do relatório e nos dois anos letivos anteriores

O ensino secundário do Agrupamento de Escolas de Coimbra Centro oferece cursos científico-humanísticos e cursos profissionais. Um dos grandes desafios é conciliar a qualidade e a equidade da educação, tendo em conta a realidade circundante e a heterogeneidade que caracteriza os alunos que o frequentam e oferecer percursos de formação diversificados, com o intuito de potencializar a inclusão de todos, combatendo os vários fatores de exclusão social, económica e cultural.

Os cursos profissionais são maioritariamente frequentados por alunos provenientes da periferia e de outros Concelhos, que, na maior parte das situações, não dispõem da oferta formativa nas suas zonas de residência. De facto, a diversidade da localização das escolas do Agrupamento e a dispersão geográfica permitem perceber a heterogeneidade da população escolar.

Por outro lado, o agrupamento acolhe Unidades de Apoio de Alto Rendimento na Escola (UAARE), oportunidade de conciliação da atividade escolar com a atividade desportiva. Neste ano letivo há 12 alunos integrados nos cursos profissionais, todos alunos do Curso Técnico de Desporto.

Para além disso, as turmas incluem alunos com medidas adicionais, alunos portadores de surdez, que usufruem de resposta educativa especializada no âmbito da educação bilingue e outros alunos identificados com problemas de aprendizagem.

Neste contexto, privilegia-se o desenvolvimento de competências que preparem os discentes para o conhecimento e para o contacto do mercado de trabalho e inserção na vida ativa, sem descurar o apoio e incentivo aos alunos que pretendam prosseguir estudos. Para tal, são definidas estratégias e metodologias que facilitem novas aquisições, permitam chegar a todos com vista ao sucesso e à inclusão e que promovam a socialização, a empatia, a colaboração e a ligação à comunidade.

A oferta educativa do Agrupamento de Escolas Coimbra Centro inclui os cursos profissionais, um dos percursos do nível secundário de educação, caracterizado por uma forte ligação com o mundo profissional e com dupla certificação. A procura desta oferta formativa tem sido a que se traduz no quadro seguinte:

Tipologia do curso	Designação do curso	N.º de Turmas/Grupos de Formação N.º de Alunos (Totais por curso, em cada ano letivo) *							
		19 /20		20 /21		21/22		22/23	
		N.º T/GF	N.º AL	N.º T/GF	N.º AL	N.º T/GF	N.º AL	N.º T/GF	N.º AL
Curso profissional nível 4	Técnico de Apoio à Infância	2	2	0,5+0,5	28	0,5	14	0,5	-
	Técnico de Ação Educativa	-	0,5	0,5	20	1+0,5	37	1+1+0,5	46
	Técnico de Apoio Psicossocial	1	1	0,5+0,5+0,5	23	0,5+0,5+0,5	28	0,5+0,5+0,5	24
	Técnico de Desporto	3	3	2,5	79	2+0,5+0,5	81	1,5 + 1,5+ 0,5	89
	Técnico de Organização de Eventos	-	-	0,5	6	0,5	5	0,5	3
	<b>TOTAL</b>	<b>6</b>	<b>6</b>	<b>6</b>	<b>156</b>	<b>7</b>	<b>165</b>	<b>8</b>	<b>162</b>

Nota: Turmas de cursos em agregação, razão pela qual se apresenta a quantificação de 0,5.

## 1.7. - Documentos orientadores da instituição e relatórios relevantes para a garantia da qualidade e indicar as respetivas ligações eletrónicas

Para aceder aos links da plataforma TEAMS deve solicitar as credenciais.

Documento	Link
Projeto educativo 2022-2025	<a href="https://www.aecoimbracentro.pt/documento/1/337/projeto-educativo-2022-2025">https://www.aecoimbracentro.pt/documento/1/337/projeto-educativo-2022-2025</a>
Plano anual de atividades 20/21 e 21/22	<a href="https://www.aecoimbracentro.pt/documento/1/238/plano-anual-de-atividades-do-agrupamento-2020-2021">https://www.aecoimbracentro.pt/documento/1/238/plano-anual-de-atividades-do-agrupamento-2020-2021</a> <a href="https://www.aecoimbracentro.pt/documento/1/316/plano-anual-de-atividades-do-agrupamento-2021-2022">https://www.aecoimbracentro.pt/documento/1/316/plano-anual-de-atividades-do-agrupamento-2021-2022</a>
Regulamento interno / Regulamento Cursos Profissionais 2021-2025	<a href="https://www.aecoimbracentro.pt/documento/1/317/regulamento-interno-do-agrupamento-2021-2025">https://www.aecoimbracentro.pt/documento/1/317/regulamento-interno-do-agrupamento-2021-2025</a>
Plano de ação para o desenvolvimento digital da Escola (PADDE)	<a href="https://www.aecoimbracentro.pt/documento/1/304/plano-de-acao-para-o-desenvolvimento-digital-da-escola-2021-2023-padde">https://www.aecoimbracentro.pt/documento/1/304/plano-de-acao-para-o-desenvolvimento-digital-da-escola-2021-2023-padde</a>
Relatório anual EQAVET Jan. 2023	<a href="https://www.aecoimbracentro.pt/documento/3/20/relatorio-eqavet-2023">https://www.aecoimbracentro.pt/documento/3/20/relatorio-eqavet-2023</a>
Plano 21/23 Escola + Recuperação de aprendizagens	<a href="https://www.aecoimbracentro.pt/documento/1/348/plano-21-23-escola-recuperacao-de-aprendizagens">https://www.aecoimbracentro.pt/documento/1/348/plano-21-23-escola-recuperacao-de-aprendizagens</a>
Plano de Contingência do Agrupamento de Escolas Coimbra Centro - revisto - outubro de 2021	<a href="https://www.aecoimbracentro.pt/documento/1/310/plano-de-contingencia-do-agrupamento-de-escolas-coimbra-centro-revisto-outubro-de-2021">https://www.aecoimbracentro.pt/documento/1/310/plano-de-contingencia-do-agrupamento-de-escolas-coimbra-centro-revisto-outubro-de-2021</a>
Estratégia de Educação para a Cidadania de Escola	<a href="https://www.aecoimbracentro.pt/documento/1/351/estrategia-de-educacao-para-a-cidadania-de-escola-2022-2023">https://www.aecoimbracentro.pt/documento/1/351/estrategia-de-educacao-para-a-cidadania-de-escola-2022-2023</a>





Documento	Link
Critérios Gerais de avaliação 2022/2022	<a href="https://www.aecoimbracentro.pt/documento/1/399/criterios-gerais-de-avaliacao-2022-2023">https://www.aecoimbracentro.pt/documento/1/399/criterios-gerais-de-avaliacao-2022-2023</a>
Plano de Ação para o Desenvolvimento Digital da Escola 2021-2023 (PADDE)	<a href="https://www.aecoimbracentro.pt/documento/5/281/plano-de-acao-para-o-desenvolvimento-digital-da-escola-2021-2023-padde">https://www.aecoimbracentro.pt/documento/5/281/plano-de-acao-para-o-desenvolvimento-digital-da-escola-2021-2023-padde</a>
Plano de Apoio Educativo	<a href="https://www.aecoimbracentro.pt/documento/1/100/plano-de-apoio-educativo">https://www.aecoimbracentro.pt/documento/1/100/plano-de-apoio-educativo</a>
Plano de Desenvolvimento Pessoal, Social e Comunitário	<a href="https://www.aecoimbracentro.pt/documento/1/350/plano-de-desenvolvimento-pessoal-social-e-comunitario-2022-2023">https://www.aecoimbracentro.pt/documento/1/350/plano-de-desenvolvimento-pessoal-social-e-comunitario-2022-2023</a>
Plano de Ensino a Distância (E@D) - 2021/2022	<a href="https://www.aecoimbracentro.pt/documento/1/308/plano-de-ensino-a-distancia-ed-2021-2022">https://www.aecoimbracentro.pt/documento/1/308/plano-de-ensino-a-distancia-ed-2021-2022</a>
Plano de Estudos e Desenvolvimento Curricular 2020/2021	<a href="https://www.aecoimbracentro.pt/documento/1/242/plano-de-estudos-e-desenvolvimento-curricular-2020-2021">https://www.aecoimbracentro.pt/documento/1/242/plano-de-estudos-e-desenvolvimento-curricular-2020-2021</a>
Plano de Formação AECC - Biénio 2019-2021	<a href="https://www.aecoimbracentro.pt/documento/1/244/plano-de-formacao-aecc-bienio-2019-2021">https://www.aecoimbracentro.pt/documento/1/244/plano-de-formacao-aecc-bienio-2019-2021</a>
Plano de Implementação dos Regimes Presencial, Misto ou Não Presencial - 2021/2022	<a href="https://www.aecoimbracentro.pt/documento/1/307/plano-de-implementacao-dos-regimes-presencial-misto-ou-nao-presencial-2021-2022">https://www.aecoimbracentro.pt/documento/1/307/plano-de-implementacao-dos-regimes-presencial-misto-ou-nao-presencial-2021-2022</a>
Programa de Mentoria 20/21	<a href="https://www.aecoimbracentro.pt/documento/1/245/programa-de-mentoria">https://www.aecoimbracentro.pt/documento/1/245/programa-de-mentoria</a>
Desdobrável EQAVET	<a href="https://www.aecoimbracentro.pt/documento/3/21/desdobrael-egavet-2023">https://www.aecoimbracentro.pt/documento/3/21/desdobrael-egavet-2023</a>

Documento	Link
Atividades_Evidencias (ex.: atividades dos alunos, dinâmica da formação em contexto de trabalho e das PAP's)	<a href="#">Atividades</a>
Padlet dos cursos de EFP	<a href="https://padlet.com/soraiasilva5/gp9wugp15ikxu6f4">https://padlet.com/soraiasilva5/gp9wugp15ikxu6f4</a>

### 1.8. – Preencher a situação aplicável sobre o último resultado do processo de verificação da conformidade EQAVET do sistema de garantia da qualidade

- Selo EQAVET com validade de 3 Anos atribuído em 17 de março de 2021

## 1.9. – Súmula das recomendações constantes do relatório final relativo à última visita de verificação da conformidade EQAVET e das evidências do seu cumprimento

Área de Melhoria	Ação	Descrição da Ação a desenvolver	Data Início (mês/ano)	Data Conclusão (mês/ano)	Estado	Resultado
AM1	1	Participação dos <i>stakeholders</i> internos e externos. META: Continuar a aplicar questionários e promover momentos de troca de ideias;	09 - 2022	01 - 2023	Concluído	Foram aplicados e analisados questionários bem como realizados <i>Focos Group</i> aos parceiros internos (docentes, não docentes e alunos) e externos (ex-alunos, entidades de acolhimento, representante do sindicato e pais/encarregados de educação).
	2	Aumentar os momentos de troca de experiências e opiniões entre alunos de diferentes anos do mesmo curso. Meta: Promover dois momentos de partilha intracurso.	09 - 2022	01 - 2023	Concluído	Foram criados momentos entre cursos no mês de janeiro e até abril serão promovidos outros.
AM2	3	Incluir os resultados dos Indicadores da EFP no relatório de autoavaliação anual. Meta: Encontrar um mecanismo que permita a partilha dos resultados obtidos no projeto EQAVET e consequente inclusão no relatório de auto avaliação anual do Agrupamento.	03 - 2022	12 - 2022	Não concluído	A aguardar relatório de auto avaliação anual do Agrupamento.
AM3	4	Intensificar a análise dos resultados da avaliação. Meta: Implementar a divulgação dos resultados nos CT dos CEFP.	03 - 2022	12 - 2022	Concluído	Os resultados foram publicados na página da escola e tudo o que é feito fica registado em ata.
AM4	5	Realizar eventos temáticos para apresentação de casos de sucesso da FCT e das PAP's, junto com empresas ou instituições. Meta: Divulgar anualmente casos de sucesso da FCT e da PAP a toda a Comunidade Educativa.	03 - 2022	06 - 2023	Concluído	Foi criado e divulgado um vídeo sobre as PAP 21-22. Está prevista a entrega dos certificados a alunos que obtiveram uma nota igual ou superior a 18 valores na FCT dos 2 anos e nota igual ou superior a 18 valores na PAP.

Área de Melhoria	Ação	Descrição da Ação a desenvolver	Data Início (mês/ano)	Data Conclusão (mês/ano)	Estado	Resultado
	6	Divulgar os projetos a implementar no âmbito das PAP Incentivando os alunos dos primeiros anos a assistir às sessões de apresentação de PAP's <b>Meta:</b> Incentivar os alunos do 1º e 2º anos a assistir às apresentações das PAP.	03 -2022	06-2022	Concluído	As professoras orientadoras da PAP incentivaram os alunos do 1º e 2º anos a assistirem às PAP e em julho de 2022 alguns alunos assistiram. (Informação registada nas atas)
	7	Promover a apresentação das empresas/instituições e as características de cada profissão aos alunos, na Feira de Informação Escolar e Profissional da ESJC. <b>Meta:</b> Retomar a realização de uma Feira anual interrompida em virtude da pandemia.	03 -2022	06-2023	Concluído	Agendada para dia 24 de fevereiro de 2023.
	8	Intensificar o estabelecimento de protocolos, nomeadamente com instituições de ensino superior. <b>Meta:</b> Estabelecer dois novos protocolos anuais.	03 -2022	06-2023	Em curso	Estabelecer dois novos protocolos anuais.
AM5	9	Definir a regularidade de auscultação dos <i>stakeholders</i> internos e externos. <b>Meta:</b> Elaborar cronograma das ações.	09 -2022	12 -2022	Concluído	Foram agendados e realizados <i>Focus Group</i> com os vários <i>stakeholders</i> internos e externos. São realizadas, pelo menos, uma reunião por período com os pais/EE. São agendadas e realizadas diversas reuniões com os responsáveis das Entidades de acolhimento.
	10	Continuar a utilizar estratégias formais e informais, para auscultação de propostas de revisão das práticas. <b>Meta:</b> Definir novas estratégias.	09 -2022	12 -2022	Concluído	Foram realizados <i>Focus Group</i> e reuniões com as várias entidades. Bem como efetuados telefonas e envio de emails sempre que necessário.
AM6	11	Dotar a instituição de informação objetiva que permita demonstrar às partes interessadas que a sua atividade é realizada de forma consistente. <b>Meta:</b> Divulgar regularmente a informação.	03 -2022	12 -2022	Concluído	Todas as atividades são registadas nas atas, na plataforma Teams, no <i>Padlet</i> dos Cursos de EFP o qual é público e de fácil acesso a <i>stakeholders</i> internos e externos. Foi ainda criado e divulgado um desdobrável informativo sobre o selo EQAVET, as ofertas formativas ao

Área de Melhoria	Ação	Descrição da Ação a desenvolver	Data Início (mês/ano)	Data Conclusão (mês/ano)	Estado	Resultado
						nível dos cursos de EFP, bem como, a missão e valores do AECC.
	12	Investir na captação de novos alunos através da execução de uma campanha estruturada de marketing. <b>Meta:</b> Dar continuidade à campanha de marketing já existente, acrescentando novas atividades, nomeadamente, uma maior divulgação das atividades realizadas pelos cursos profissionais	03 -2022	12 -2022	Concluído	Criação de um <i>Padlet</i> dos Cursos de EFP o qual é público e de fácil acesso a <i>stakeholders</i> internos e externos. Publicidade na página da escola. A Associação de Estudantes do AECC ajudou na divulgação do desdobrável informativo EQAVET fazendo-o chegar a diferentes escolas de forma presencial e através das redes sociais
	13	Implementar um plano de comunicação para os cursos profissionais assente num portefólio digital com os factos, números, casos de sucesso, etc. <b>Meta:</b> Implementar o plano, recorrendo a uma plataforma.	03 -2022	12 -2022	Concluído	Criação de um <i>Padlet</i> dos Cursos de EFP o qual é público e de fácil acesso a <i>stakeholders</i> internos e externos.
AM7	14	Elaborar um documento-compromisso a ser divulgado aos docentes dos C. Profissionais em set-22. <b>Meta:</b> Elaborar o documento dos cursos profissionais, especificando o compromisso de leitura do regulamento interno dos cursos EFP.	03 -2022	09 -2022	Concluído	Após o documento elaborado considerou-se não ser de aplicar por ser tarefa inerente à docência.
AM8	15	Desenvolver estímulos que envolvam a participação de estudantes e docentes em projetos supranacionais, como é o caso do programa ERASMUS+. <b>Meta:</b> Continuar a estabelecer parcerias com projetos Erasmus +	03 -2022	12 -2022	Em curso	Apesar da efetiva participação de alguns alunos neste tipo de programas, sugere-se que a Direção delegue num professor, com vínculo efetivo à escola e que ministre cursos profissionais a responsabilidade deste tipo de projetos.
AM9	16	Aprofundar e tornar sistemática a participação efetiva dos <i>stakeholders</i> externos nas diversas fases do ciclo de garantia da qualidade, para além das atividades já desenvolvidas. <b>Meta:</b> Uma reunião com <i>stakeholders</i> externos de cada curso profissional.	03 -2022	12 -2022	Concluído	São feitas reuniões com os Tutores pelos Orientadores da FCT onde são auscultadas as necessidades, comunicado o que tem sido feito, onde se pode melhorar, o que esperam dos alunos, entre outros.

Área de Melhoria	Ação	Descrição da Ação a desenvolver	Data Início (mês/ano)	Data Conclusão (mês/ano)	Estado	Resultado
AM10	17	verter para os documentos de natureza estratégica da ESJC os pressupostos do quadro EQAVET, com particular destaque para o alinhamento com políticas europeias e nacionais de EFP, dando maior visibilidade nesses documentos ao Ciclo de Garantia da Qualidade. Meta: Monitorizar alterações significativas que seja necessário verter para os documentos.	03 -2022	02 -2023	Concluído	Anualmente, existem equipas responsáveis por fazer as alterações consideradas necessárias.
AM11	18	Promover a avaliação contextualizada e consensual das melhorias consideradas necessárias na gestão da EFP. Meta: Assegurar que as medidas de revisão implementadas (preventivas e corretivas, assim como medidas alternativas às práticas em uso) decorram da avaliação.	03 -2022	02 -2023	Em curso	Na avaliação das práticas feitas em <i>focus group</i> vão sendo diagnosticadas algumas lacunas que vamos tentando colmatar, por exemplo: parceiros externos partilharam que tinham pouca informação sobre o EQAVET e sugeriram que fosse criado um desdobrável publicitário. O desdobrável foi prontamente criado pela equipa.
AM12	19	Articular as várias de fases. Meta: Dar visibilidade à Interação da fase de Avaliação com a da Revisão e desta com o Planeamento do(s) ciclo(s) seguinte(s).	03 -2022	02 -2023	Concluído	Construção de um placard EQAVET, no corredor da escola, bem como de um desdobrável, acessível a todos, onde se fala sobre o que é o EQAVET, quais os cursos de EFP que o Agrupamento dispõe e ainda objetivos e missão do Agrupamento. Realização de <i>Focus Group</i> com os <i>stakeholders</i> internos e externo.
AM13	20	Criação de uma componente específica no plano de atividades 2022/2023 para o ensino e formação profissionais. Meta: Criar um plano de atividades específicos para os cursos profissionais.	03 -2022	09 -2022	Concluído	Dada a especificidade dos cursos de EFP e o surgimento de várias atividades ao longo do ano, o plano de atividades vai sendo construído e é levado a CP no final de cada ano letivo.
AM14	21	Capacitação dos alunos para a procura ativa de emprego. Meta: Realização com os finalistas de, pelo menos, uma simulação de entrevista de emprego e apoio à elaboração do <i>CV Europass</i>	03 -2022	02 -2023	Concluído	Para além de ser um conteúdo programático da disciplina de psicologia (mod.7), em alguns cursos, a psicóloga escolar agenda com os alunos do 3º ano, um dia após a elaboração das PAP, ■



Área de Melhoria	Ação	Descrição da Ação a desenvolver	Data Início (mês/ano)	Data Conclusão (mês/ano)	Estado	Resultado
						vinda à escola para uma sessão de esclarecimento que os ensina a fazer uma entrevista de emprego e os auxilia na elaboração do CV.
AM15	22	Continuar a utilizar os instrumentos de monitorização já em uso. Meta: Monitorização através dos instrumentos.	03 -2022	02 -2023	Concluído	Realização de <i>Focus Group</i> , questionários e reuniões com os vários <i>stakeholders</i> internos e externo.
AM16	23	Monitorizar possíveis desvios, tendo em conta os objetivos traçados. Meta: Minimizar os desvios.	03 -2022	12 -2022	Concluído	Monitorização de dados e melhoria continua.

## II. Balanço dos resultados dos indicadores EQAVET selecionados, de outros em uso e da aferição dos descritores EQAVET/práticas de gestão

De seguida descrevem-se a dinâmica e a evolução dos indicadores monitorizados no âmbito do processo EQAVET, assim como outros (os mais relevantes em termos de impacto), que foram introduzidos para consolidar o processo de alinhamento com o quadro EQAVET e o sistema interno de garantia da qualidade:

N.º	OBJETIVO	INDICADOR	2014	2015	2016	2017	2018	2019	Tend ência	2020
			2017	2018	2019	2020	2021	2022		2023
1	Aumentar a Taxa de conclusão em cursos de EFP	Taxa de conclusão em cursos de EFP. (Indicador n.º 4 do EQAVET)	57,1%	73%	61,9%	41,5%	56,9%	64.2%	↗	65%

2	Aumentar a Taxa de colocação após conclusão de cursos de EFP	Taxa de empregabilidade de antigos alunos (1 ano após conclusão do curso). (Indicador n.º 5 do EQAVET)	91,7%	77,8%	80,8%	83,3%	83,8%	83,3%	↘	85%
3	Aumentar a percentagem de alunos/formandos que trabalham em profissões diretamente relacionadas com o curso/área de Educação e Formação que concluíram.	Percentagem de alunos/formandos que completam um curso de EFP e que trabalham na respetiva área profissional. (Indicador n.º 6 a) do EQAVET)	16,7%	33,3%	15,4%	38,9%	27,0%	20%	↘	25%
4	Aumentar a percentagem de empregadores que estão satisfeitos com os formandos que completaram um curso de EFP.	Percentagem de empregadores que estão satisfeitos com os formandos que completaram um curso de EFP. (Indicador n.º 6 b) do EQAVET)	100%	100%	100%	100%	100%	100%	---	100%
5	Melhorar o sucesso no último ano do curso.	Percentagem dos alunos/formandos que completam cursos em relação ao total dos alunos/formandos que frequentam o curso no último ano.	---	---	96,4%	85%	86,04%	83,3%	↘	90%
6	Diminuir as transferências ao longo do curso.	Percentagem de alunos/formandos que são transferidos em relação ao total dos alunos/formandos que ingressam nos cursos.	---	---	23,8%	29,3%	18,46%	10,6%	↘	8%
7	Diminuir as desistências e/ou abandono ao longo do curso.	Percentagem de alunos/formandos que são excluídos por faltas em relação ao total dos alunos/formandos que ingressam nos cursos.	---	---	7,1%	24%	9,23%	8,5%	↘	5%
8	Identificar alunos com currículo adaptado.	Percentagem de alunos com Currículo adaptado, em relação ao total dos alunos/formandos que ingressam nos cursos.	---	---	28,6%	2,4%	12,3%	8,3%	---	---



9	Diminuir os alunos com faltas disciplinares, ao longo do curso.	Percentagem de alunos com faltas disciplinares, em relação ao total dos alunos/formandos que ingressam nos cursos.	---	---	9,5%	39%	53,8%	25%	↘	20%
10	Melhorar a classificação média da FCT.	Média das classificações da FCT.	---	---	16,3	16,3	17,1	17,2	↗	17
11	Manter o cumprimento do plano curricular.	Cumprimento do plano curricular (aulas previstas e dadas).	---	---	100%	100%	100%	100%	---	100%
12	Melhorar a classificação média da PAP.	Média das classificações nas PAP.	---	---	15,9	16,1	16,1	16,2	↗	16,5
13	Manter o sucesso da FCT.	Percentagem de sucesso na FCT.	---	---	100%	100%	96,7%	83,3%	↘	100%
14	Melhorar o sucesso da PAP	Percentagem de sucesso nas PAP.	---	---	96,4%	100%	93%	83,3%	↘	98%

Relativamente à monitorização aos resultados dos indicadores seleccionados regista-se o seguinte enquadramento / contextualização:

- Os indicadores 1 e 3 (respetivamente, *Percentagem de alunos/formandos que completam cursos de EFP inicial – 56,9% e Percentagem de alunos/formandos que completam um curso de EFP e que trabalham em profissões diretamente relacionadas com o curso/área de Educação e Formação que concluíram – 27 %*) apresentam resultados mais favoráveis face ao ponto de partida (14/17) sistematizado no relatório do operador de 2020. A subida percentual do indicador 1 em relação ao triénio 2018/2021 é de 7,3%. A descida de 7% do indicador 3 deve-se à instabilidade das Instituições provocada pela pandemia que levou muitas delas a períodos longos de *lay-off* e conseqüente não aceitação de novos postos de trabalho.
- No indicador nº. 2 (*Proporção de alunos/formandos que completam um curso de EFP e que estão no mercado de trabalho, em formação (incluindo nível superior) ou outros destinos, no período de 12-36 meses após a conclusão do curso*). Existe um ligeiro decréscimo na capacidade de colocação no mercado em 0,5 pontos percentuais em relação a 2018/2021. Apesar desta descida, propõem-se uma meta de 85%.

- No âmbito do indicador nº. 4 (Percentagem de empregadores que estão satisfeitos com os formandos que completaram um curso de EFP), realça-se a plena satisfação dos mesmos, quer com a qualidade das aprendizagens dos alunos/formandos, quer com a formação integral de que são portadores.
- Realça-se um ligeiro decréscimo de 2,7 pontos percentuais no indicador nº. 5 (Percentagem dos alunos/formandos que completam cursos em relação ao total dos alunos/formandos que frequentam o curso no último ano). Esse decréscimo prende-se com a não conclusão da FCT e/ou PAP. A meta proposta é de 90%.
- No indicador nº.6 (Percentagem de alunos/formandos que são transferidos em relação ao total dos alunos/formandos que ingressam nos cursos) regista-se um decréscimo de 8, pontos percentuais, salientando que é no curso de Desporto que mais transferências se verificaram. A meta proposta é de 8%
- O indicador nº. 7 (Percentagem de alunos/formandos que são excluídos por faltas em relação ao total dos alunos/formandos que ingressam nos cursos) apresenta um ligeiro decréscimo 0,7%. A meta proposta é de 5 %.
- No indicador nº. 8 (Percentagem de alunos com Currículo adaptado, em relação ao total dos alunos/formandos que ingressam nos cursos) apresenta um decréscimo de 4 valores percentuais em relação ao triénio 2018/2021.
- No que se refere ao indicador nº. 9 (Percentagem de alunos com faltas disciplinares, em relação ao total dos alunos/formandos que ingressam nos cursos) verifica-se um acentuado decréscimo, 28,8% valores percentuais que se devem à implementação de estratégias de prevenção e resolução de problemas. A nova meta proposta é de 20%.
- No indicador nº. 10 (Média das classificações da FCT) os valores sofreram um acréscimo de 0,1% e estão de acordo com o objetivo traçado.
- O indicador nº. 11 (Cumprimento do plano curricular (aulas previstas e dadas)) mantém o cumprimento pleno.
- No indicador nº 12 (Média das classificações nas PAP), apesar do período que foi atravessado ao longo do ano 2020/21 a média subiu 0,1%.
- No âmbito dos indicadores nºs 13 (Percentagem de sucesso na FCT) e 14 (Percentagem de sucesso nas PAP) regista-se um decréscimo em ambas, devido à não realização da FCT e da PAP por parte de seis alunos. No indicador 13 a descida é de 13,4 valores percentuais e no indicador 14 o decréscimo é de 9,7 valores percentuais. Este decréscimo pode-se justificar com o período de pandemia que o país atravessou. Os alunos em confinamento, a nova realidade do ensino à distância, o facto das Entidades de Acolhimento se encontrarem, maioritariamente encerradas, são fatores que consideramos responsáveis pela desmotivação de alguns alunos apesar do constante apoio dado pelos docentes e pela equipa dos SPO.

## 1. Fase de Planeamento

Práticas de gestão	Atividades concretizadas
P2. Participação dos <i>stakeholders</i> internos e externos na definição dos objetivos estratégicos da instituição.	<ul style="list-style-type: none"> <li>- Questionário anual às Entidades de Acolhimento.</li> <li>- Foi feito um momento entre cursos no mês de janeiro e até abril serão promovido mais.</li> </ul>
P3. Explicitação das componentes implicadas no planeamento da oferta de EFP e respetiva calendarização.	<ul style="list-style-type: none"> <li>- Foram reformulados, aplicados e analisados questionários aos parceiros internos (docentes, não docentes e alunos) e externos (ex-alunos, entidades de acolhimento, representante do sindicato e Pais/Encarregados de Educação).</li> <li>- Manteve-se o cargo de coordenador do ensino profissional com assento no CP.</li> <li>- Foi criado um desdobrável para reforçar a consciencialização para importância de uma EFP de qualidade.</li> <li>- Promoveram-se workshops com ex. alunos e Tutores das entidades de acolhimento.</li> <li>- Foram realizados "focus group" com parceiros internos (docentes, não docentes e alunos) e externos (ex-alunos, entidades de acolhimento, representante do sindicato e Pais/Encarregados de Educação).</li> <li>- No início do ano foi feita uma reunião com todos os docentes que lecionam os cursos profissionais.</li> <li>- São feitas, regularmente, reuniões com os Pais/EE.</li> </ul>
P4. Alinhamento das atividades planeadas com os objetivos estratégicos da instituição.	<ul style="list-style-type: none"> <li>- Foi apresentado, pela Coordenadora do EQAVET, o Relatório anual em CP a 18 de janeiro de 2023.</li> <li>- Foi sugerida a divulgação dos resultados do relatório anual nos Conselhos de Turma dos CEFP.</li> <li>- Os resultados foram publicados na página da escola</li> <li>- Todas atividades realizadas pelos cursos de EFP são registado em ata do CT.</li> </ul>

## 2. Fase de Implementação

Práticas de gestão	Atividades concretizadas
I1. Diversidade de parcerias com operadores de EFP, e outros <i>stakeholders</i> externos em função da sua natureza (atividades regulares, questões críticas emergentes, opções estratégicas na gestão do EFP)	<ul style="list-style-type: none"> <li>- Efetuadas filmagens das PAP com o objetivo de criação de um vídeo para divulgação.</li> <li>-Foram realizadas reuniões entre as entidades de acolhimento e os formandos no sentido de tomarem conhecimento dos procedimentos e conduta de cada entidade parceira da FCT bem como definir horários e tarefas a desenvolver na sua FCT.</li> <li>-Foram dinamizadas aulas em contexto real de trabalho no sentido dos formandos terem um primeiro contato com a realidade no qual irão realizar a FCT.</li> <li>- Protocolos estabelecidos com Ensino Superior.</li> <li>-Foram estabelecidos protocolos com novas entidades de acolhimento.</li> <li>- Está prevista a entrega dos certificados a alunos que obtiveram uma nota igual ou superior a 18 valores na FCT dos 2 anos e nota igual ou superior a 18 valores na PAP.</li> <li>- Os professores orientadores das PAP incentivaram os alunos do 1º e 2º anos a assistirem às apresentações e em julho de 2022 alguns alunos assistiram.</li> </ul>

Práticas de gestão	Atividades concretizadas
<p>I2. Participação dos alunos em projetos de diferente âmbito (local, nacional, transnacional) que favorecem a sua aprendizagem e autonomia</p>	<ul style="list-style-type: none"> <li>-Foram dinamizadas várias atividades em parceria com a biblioteca escolar e manteve-se atualizada a plataforma <i>Padlet</i>, uma biblioteca <i>on-line</i> específica para alunos dos cursos profissionais.</li> <li>- Foi criada uma plataforma <i>Padlet</i> para os cursos de EFP onde são dadas a conhecer as várias atividades/projetos desenvolvido pelos alunos.</li> <li>- Foram feitos registos da preparação para a entrada em FCT em sumários e atas dos CT.</li> <li>- Efetuadas filmagens das PAP com o objetivo de criação de um vídeo para divulgação.</li> <li>-Tutoria implementada nas turmas através do apoio dado pelos alunos com mais competências de ajuda ou apoio aos que apresentam mais dificuldades.</li> <li>-Apoio na preparação de exames nacionais de acesso ao ensino superior a diferentes disciplinas.</li> <li>-Promoveram-se workshops com ex-alunos e Tutores das entidades de acolhimento.</li> </ul>

### 3. Fase de Avaliação

Práticas de gestão	Atividades concretizadas
<p>A1. Utilização dos descritores EQAVET/práticas de gestão, dos indicadores EQAVET selecionados, e de outros que possibilitam a monitorização intercalar na avaliação das atividades e resultados da EFP.</p>	<ul style="list-style-type: none"> <li>- Realização de <i>Focus Group</i>, questionários e reuniões com os vários stakeholders internos e externo</li> </ul>
<p>A3. Utilização de mecanismos de alerta precoce para antecipação de desvios face aos objetivos traçados.</p>	<ul style="list-style-type: none"> <li>- Monitorização de dados através da elaboração de relatórios e melhoria contínua.</li> <li>- Foram realizados "<i>Focus Group</i>" com <i>stakeholders</i> externos e internos.</li> <li>-Existe uma significativa participação dos Pais/EE e interação com os DT, nomeadamente, na presença nas reuniões intercalares de CT bem como em outros momentos.</li> </ul>

### 4. Fase de Revisão

Práticas de gestão	Atividades concretizadas
<p>R1. Revisão do que foi planeado através da adoção de melhoria de natureza diferente, com base nos resultados da avaliação da EFP e do <i>feedback</i> obtido sobre a satisfação dos <i>stakeholders</i> internos e externos</p>	<ul style="list-style-type: none"> <li>-- Protocolos estabelecidos com Ensino Superior.</li> <li>-Foram monitorizadas todas as turmas em termos de sucesso, absentismo, recuperação modular, entre outras.</li> <li>- Foram agendadas e realizadas <i>Focus Group</i> com os vários <i>stakeholders</i> internos e externos, pelo menos uma reunião por período com os Pais/EE e ainda com os responsáveis das Entidades de acolhimento.</li> <li>-São feitas reuniões com os Tutores pelos Orientadores da FCT onde são auscultadas as necessidades, comunicado o que tem sido feito, onde se pode melhorar, o que esperam dos alunos, entre outras.</li> </ul>
<p>R2. Revisão das práticas em uso na gestão da EFP, através da especificação das melhorias consensualizadas, a partir da análise contextualizada dos resultados apurados</p>	<ul style="list-style-type: none"> <li>- Foi elaborado um plano de melhoria para o próximo ano.</li> <li>- Foi realizado um desdobrável com informação EQAVET para distribuir aos vários parceiros externos.</li> </ul>

## 5. Diálogo Institucional

### Atividades concretizadas

- Promoção dos Cursos de EFP através da página da escola, bem como redes sociais, equipa de SPO e Associação de Estudantes.
- Comunicação – “focus group”, *webinars* ex alunos e tutores, correio eletrónico.
- Foi implementada uma plataforma – INOVAR – que permite aos Pais/EE consultar toda a informação sobre os seus educandos, contribuindo assim para uma publicação e divulgação regular dos resultados.
- Reuniões com os Pais/EE, regularmente.
- São feitas reuniões com os Tutores pelos Orientadores da FCT onde são auscultadas as necessidades, comunicado o que tem sido feito, onde se pode melhorar, o que esperam dos alunos, entre outras.

## 6. Ciclo de garantia e melhoria da qualidade da oferta de EFP

### Atividades concretizadas

- Revisão periódica dos resultados do sistema interno Qualidade envolvendo as partes interessadas internas e externas relevantes - indicadores chave monitorizados.
- Continuidade dos ciclos de melhoria contínua, implementação, avaliação e revisão do plano de melhoria.
- Clarificação, aprofundamento e visibilidade das metodologias de avaliação de resultados e dos dados dos indicadores e práticas a monitorizar.
- Estão incrementadas atividades de registo, efetuadas no âmbito da garantia da qualidade e que possibilitam um registo histórico de todas as evidências.

### III. Melhoria a introduzir na gestão da oferta de EFP face ao balanço apresentado no ponto II

#### 3.1. Identificação das áreas de melhoria, objetivos e metas a alcançar

Área de Melhoria	Descrição da Área de Melhoria	Objetivo	Descrição do objetivo e metas a alcançar (quando disponível, indicar o ponto de partida)
AM1	Incluir os resultados dos indicadores da EFP no relatório de autoavaliação anual.	O1	Encontrar um mecanismo que permita a partilha dos resultados obtidos no projeto EQAVET e consequente inclusão no relatório de auto avaliação anual do agrupamento.
AM2	Intensificar o estabelecimento de protocolos, nomeadamente com instituições de ensino superior.	O2	Estabelecer dois novos protocolos anuais.
AM3	Desenvolver estímulos que envolvam a participação de estudantes e docentes em projetos supranacionais, como é o caso do programa ERASMUS+.	O4	Apesar da efetiva participação de alguns alunos neste tipo de programas, sugere-se que a Direção delegue num professor, com vínculo efetivo à escola e que ministre cursos profissionais a responsabilidade deste tipo de projetos.
AM4	Promover a avaliação contextualizada e consensual das melhorias consideradas necessárias na gestão da EFP.	O5	Este objetivo está, permanentemente, em curso uma vez que primamos pela melhoria contínua.
AM5	Promover intercâmbio entre Entidades que tenham os mesmos Cursos EFP de modo a que existam partilhas de experiências, equipamentos e possibilidade de estabelecer novos contactos.	O6	Estabelecer contactos com outras Entidades e definir atividades a dinamizar.



### 3.2. Identificação das ações a desenvolver e sua calendarização

Área de Melhoria	Ação	Descrição da Ação a desenvolver	Data Início (mês/ano)	Data Conclusão (mês/ano)
AM1	1	P3. Explicitação das componentes implicadas no planeamento da oferta de EFP e respetiva calendarização.	mar 2023	dez 2023
AM2	2	I1. Diversidade de parcerias com operadores de EFP, e outros stakeholders externos, em função da sua natureza (atividades regulares, questões críticas emergentes, opções estratégicas na gestão do EFP).	mar 2023	jul 2023
AM3	3	I2. Participação dos alunos/alunos em projetos de diferente âmbito (local, nacional, transnacional) que favorecem a sua aprendizagem e autonomia.	mar 2023	dez 2023
AM4	4	R2. Revisão das práticas em uso na gestão da EFP, através da especificação das melhoria consensualizadas, a partir da análise contextualizada dos resultados apurados	mar 2023	fev 2024
AM5	5	I1. Diversidade de parcerias com operadores de EFP, e outros stakeholders externos, em função da sua natureza (atividades regulares, questões críticas emergentes, opções estratégicas na gestão do EFP).	set 2023	fev 2024



#### IV. Reflexão sobre a aplicação do ciclo de garantia e melhoria da qualidade e a participação dos *stakeholders* internos e externos na melhoria contínua da oferta do EFP

No que diz respeito ao alinhamento com os descritores EQAVET / práticas de gestão, realçam-se as seguintes evoluções no ano letivo de 2021/2022, no sistema interno de garantia da qualidade da Escola:

- Implementação, monitorização, revisão e ajustamentos no plano de melhoria, conforme os referenciais e as práticas de gestão EQAVET adotadas.
- O plano de melhoria foi, maioritariamente, concretizado estando ainda em curso algumas ações. E foi introduzida uma nova ação no processo de melhoria que visa a diversificação de parceiros.
- Reformulação de algumas ferramentas de avaliação tendo como base as práticas de gestão e o referencial EQAVET, no sentido de obter mais e melhor informação.
- Diversificação dos canais de comunicação com os *stakeholders* ( *Zoom, Teams, WhatsApp, E-mail*).
- Intensificação da dignificação e divulgação dos cursos de EFP (página da escola, redes sociais, Associação de Estudantes e da equipa de SPO).
- Dinamização de *focus group, questionários e plataformas de ensino/comunicação*.
- Implementação de novas metodologias de avaliação e de supervisão da prática letiva.
- Criação de um *Padlet* para divulgação das várias atividades dos Cursos de EFP.
- Divulgação, aos vários *stakeholders* de um desdobrável informativo sobre o EQAVET e dos Cursos de EFP que o Agrupamento dispõe.
- Criação de um vídeo de divulgação das PAP.



## Os Relatores

Nome: Maria da Conceição Campaniço Ferreira Malhó Lorga Gomes



(Diretora)



Nome: Maria Salete Silva Cordeiro



(Adjunta da Diretora)

Nome: Soraia Andreia Silva

Assinado por: Soraia Andreia da Silva  
Num. de identificação: 11880755

(Coordenadora da equipa EQAVET)



Coimbra, 13 de março de 2023